

Что такое трихинеллез и можно ли с ним бороться?



Речь идет об остром и хроническом заболевании, которое вызывают нематоды, то есть круглые черви рода *Trichinella spiralis*. Их личинки имеют микроскопический размер – до 0,1 мм. А взрослые самцы и самки достигают в длине 1,5 и 3 мм соответственно. Заболеть трихинеллезом могут не только дикие и домашние животные, но и человек. Самые тяжелые последствия связаны с поражением

сердечной мышцы или центральной нервной системы: они могут привести к летальному исходу. Личинки трихинелл отличаются особой устойчивостью и ни проварка, ни прожарка, ни копчение, ни соление и даже замораживание в полной мере от них мясопродукты не освобождают.

Заболевание обычно проявляется через 2-4 недели с момента заражения, но может и через несколько дней, в зависимости от полученной дозы возбудителя. Клинически это выражается повышением температуры тела до 38-40°C, ощущением слабости, болей в мышцах (чаще в икроножной области). Появляются отеки век, лица, режее туловища, кожные высыпания, кишечные расстройства, эозинофилия в крови. Все это может протекать в легких и стертых формах, а может и в очень тяжелых, заканчивающихся смертельным исходом от миокардита или поражения легких. Для лечения трихинеллеза, которое проводится в условиях стационара, есть эффективные препараты.



Крайне опасны, как носители могут быть грызуны. С наступлением холодов они мигрируют из природной среды в жилой сектор, поближе к теплу и личным подсобным хозяйствам.

В промышленном свиноводстве болезнь может циркулировать, если животные содержатся в антисанитарных условиях. Кроме того, при их откорме часто используют боенские отходы. Но это недопустимый подход к работе! Именно поэтому необходима сертификация или компартментализация свиноферм: это позволяет исключить доступ собак, кошек, грызунов и других потенциальных переносчиков к поголовью.



Стандартный жизненный цикл выглядит следующим образом: млекопитающее поедает мышечную ткань с личинками. В течение 1–3 суток они взрослеют, линяют, цепляются за ворсинки кишечника, дифференцируются на самок и самцов, после чего

спариваются. На 4–5-й день идет отрождение новорожденных личинок. Из кишечника они проникают в кровеносные и лимфатические сосуды, разносясь по всему организму. На 12–13-й день попадают в мышечную ткань, где и остаются в виде свернутой спирали. На 20-й день образуется капсула, содержащая белки, витамины и минералы, которыми питается личинка. Она обрастает сосудами, и животное ходит с ней очень долгое время – вплоть до конца жизни. Если у носителя хороший иммунитет, через несколько лет происходит обызвествление (то есть кальциноз) капсулы и гибель паразита. Но при слабом иммунитете токсины, которые выделяют личинки, попадают в кровяное русло, отравляя организм хозяина.

Чтобы не заболеть трихинеллезом, необходимо соблюдать следующие правила:

- ⇒ - на частном подворье обеспечивать защиту помещений для скота от проникновения крыс, использовать различные способы борьбы с ними (котов, механические ловушки, различные приманки);
- ⇒ - не скармливать домашним свиньям не исследованные отходы охотничьего промысла;
- ⇒ - не оставлять в лесу тушки хищников после снятия с них шкурок (их нужно сжечь или закопать на глубину не менее 2 метров);
- ⇒ - проводить послеубойную ветеринарную экспертизу туш диких кабанов и домашних свиней;
- ⇒ - нельзя делать подарки из дичи, не прошедшей ветеринарную экспертизу в виде кусков сырого мяса, которое зачастую смешивается с домашней свининой, а также различными изделиями из него (шашлыками, сыровяленой домашней колбасой, окороком и др.), которыми угощаются родственники, друзья и знакомые, что влечет за собой большое количество заболевших;

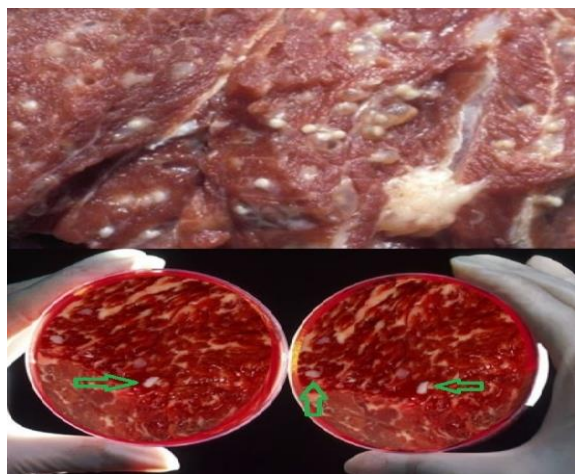
⇒ - нельзя покупать мясо и изделия из кабана у неизвестных лиц вне установленных мест торговли, а также мясопродукты, не имеющие клейма или свидетельства о проведении ветеринарно-санитарной экспертизы. Необходимо спрашивать в палатках, ларьках и др. справку о ветеринарном исследовании реализуемых мясопродуктов;

⇒ - нельзя пробовать на вкус сырой фарш в процессе приготовления мясных блюд и тем более готовить из него бутерброды;

⇒ - нужно знать, что пораженная трихинеллами мясная туша подлежит уничтожению! Не пытайтесь ее проварить или прожарить (исключением может быть только сало без прожилок мяса), а тем более сбывать ее на стороне!

Послеубойная ветеринарная экспертиза кабанов и свиней не требует каких-либо документов о правах собственника на исследуемое мясо или мясопродукты; не надо везти в ветеринарное учреждение всю тушу – достаточно отобрать пробу мышечной ткани (из ножек диафрагмы, межреберных, шейных, жевательных и икроножных мышц) весом чуть более 60 грамм.

Ветеринарная экспертиза осуществляется специалистами ветеринарной службы мясокомбинатов, мясоперерабатывающих предприятий, рынков, городских и районных ветеринарных учреждений, ветеринарными врачами животноводческих хозяйств. На селе организовать доставку проб мышечной ткани животных для трихинеллоскопического исследования помогут ветеринарные фельдшера хозяйств.



В Щучинском районе ветеринарную экспертизу можно провести в ЛВСЭ ГУ «Щучинская РВС» на рынке г. Щучина, ул. Пушкина, 22, телефон 8 029 5878843, время работы: воскресенье с 7.00 до 13.00, среда: с 8.00 до 11.00; ЛВСЭ ГУ «Щучинская РВС», г. Щучин, ул. Чапаева, 15, телефон 8 (01514) 21 7 28, время работы, понедельник – четверг: с 8.00 до 13.00, с 14.00 до 16.00, пятница с 8.00 до 13.00, выходные дни : суббота, воскресенье; Остринская УВЛ аг. Острино, ул. Гродненская, 25, телефон 8 (01514) 20796, время работы

понедельник – пятница: с 8.00 до 13.00, с 14.00 до 16.00 выходные дни: суббота, воскресенье.

Пом. врача-эпидемиолога

Л.С.Васюк