

КОЗЬЕ МОЛОКО НУЖНО КИПЯТИТЬ!



Клещевой энцефалит – острая вирусная природно-очаговая трансмиссивная инфекционная болезнь с преимущественным поражением центральной нервной системы.

Заражение людей происходит не только через укусы клещей. Вирус может проникнуть в человеческий организм через органы пищеварения после употребления в пищу сырого некипяченого молока коз или молочных продуктов (сметаны, творога). Зараженным молоко становится после того, как козу укусит клещ, инфицированный вирусом клещевого энцефалита. В течение жизни козы могут заболеть несколько раз, поэтому одно животное может быть источником инфекции в разные периоды.



Возбудитель патологии уничтожается в горячем молоке при температуре 60°C через 20 минут, при кипячении – через 2 минуты. Поэтому употреблять нужно только кипяченое или пастеризованное молоко. Таких простых профилактических мер достаточно для того, чтобы не заразиться энцефалитом пищевым путем.

Для снижения вероятности нападения клещей на домашних животных необходимо создать неблагоприятные условия для их обитания: территорию подворья содержать в чистоте, скашивать траву, убирать прошлогоднюю листву, бороться с грызунами. Дойных коз желательно пасти на специально выделенных окультуренных пастбищах. Каждый день нужно осматривать возвращающихся с выпаса животных на наличие присосавшихся клещей и удалять их.



Информационный обозреватель

Государственное учреждение
«Щучинский зональный центр гигиены
и эпидемиологии»

Четверг 13 апреля 2023 года
№ 14 (417)

Правильно питайся – здоровым оставайся!

С января 2023 года под таким названием начал свою работу Проект для воспитанников старшей группы ГУО «Детский-сад №4 г. Щучина».

«Сначала – питание, и лишь потом воспитание» – пела в одном советском мультфильме Клара Румянова голосом непослушных птенцов. И не согласиться с этим нельзя. Слово «воспитание» выросло на слове «питание», его смысл определяется корнем «пит» и изначально подразумевал «вскармливание детеныша».

Фундамент здоровья и основы здорового образа жизни закладываются в детском возрасте, следовательно, здоровые интересы, привычки, ценностное отношение к здоровью целесообразно начать развивать именно в этот период.

В связи с этим и был разработан проект «Правильно питайся – здоровым оставайся».

Цель Проекта – формирование у детей дошкольного возраста и их родителей представления о необходимости заботы о своем здоровье, о важности правильного питания, как составной части сохранения и укрепления здоровья.

В январе проведена диагностика уровня знаний о полезных и вредных продуктах питания – тест «Полезные и вредные продукты питания для меня».

Познавательное занятие «Здоровым должен быть каждый!»

С ребятами обсуждали увиденное на плакатах, смотрели и потом обсуждали видео ролики



«Быть здоровым – здорово!», «Кому нужна зарядка?», «О ЗОЖ для детей». Мероприятие чередовалось общей «Зарядкой под музыку».

Особенно всем мальчишкам и девочкам понравился «Поход к врачу», где произошло знакомство с работой медпункта детского сада. Там проведена демонстрация измерения роста и взвешивания, знакомство с медицинскими инструментами медпункта и знакомство с содержанием чемоданчиком помощника Айболита.

Все внесли с собой буклет «Личная гигиена детей дошкольного возраста», чтобы вместе с родителями почитать и применить рекомендации медиков.

Игровое занятие «Цветная радуга» (овощи и фрукты)

Определили важность рационального питания и узнали, что дети знают об овощах и фруктах.



ЕДИНЫЙ ДЕНЬ ЗДОРОВЬЯ

Разгадали загадки «Витаминки, витаминки». Посмотрели видео ролики «Здоровье и я – лучшие друзья!» (торт), «Фрукты и овощи каждый день», «Профилактика ОКИ». Проведена дидактическая игра «Узнай по описанию»: предлагалось ребятам «в слепую» определить тот или иной фрукт или овощ, рассказать о его пользе.

И, конечно, под музыку сделала упражнения для шеи. А сказку «Репка» не только прочитали наизусть, но и провели постановку мини-спектакля.

Впереди ждёт много интересного и полезного!

Возможность жить полноценной жизнью людям с гемофилией

Гемофилия – наследственное нарушение свертываемости крови, при котором кровь не сгущается должным образом. Это может привести к спонтанному кровотечению, а также к кровотечениям после травм или хирургических вмешательств. Люди с гемофилией имеют низкие уровни фактора VIII или фактора IX. Тяжесть гемофилии у человека определяется количеством фактора в крови. Чем ниже количество фактора, тем больше вероятность возникновения кровотечения, которое может привести к серьезным проблемам со здоровьем.

В настоящее время более 500 000 человек в мире страдают гемофилией.

Наиболее часто заболевание встречается среди лиц среднего или пожилого возраста, или молодых женщин, которые недавно родили или находятся на более поздних сроках беременности. В редких случаях у человека может развиваться гемофилия в более позднем возрасте.

Гемофилия вызвана мутацией или изменениями в одном из генов, который обеспечивает инструкции для создания белков фактора свертывания крови, необходимых для образования тромба. Эти изменения или мутация могут помешать густоте белка, работать должным образом или вообще отсутствовать.

Гемофилия является неизлечимым заболеванием. Основное лечение направлено только на купирование его симптомов.

Хорошая физическая форма, развитый мышечный каркас способны защитить от спорадических кровотечений. Оптимальный вид спорта, для людей, страдающих гемофилией, это – плавание.

Людям, страдающим гемофилией, следует воздерживаться от использования аспирина. Очень важно беречь зубы. Стоматологические вмешательства, особенно удаление зубов, могут вызывать длительное кровотечение.

Людям с гемофилией рекомендуется носить на себе медальон, с информацией о болезни. Это может спасти жизнь в критической ситуации.

Обеспечение постоянной доступности для людей, страдающих гемофилией, необходимого лекарственного обеспечения, и достаточного количества концентратов факторов свертывания крови являются первостепенной задачей. Это гарантирует возможность жить полноценной жизнью, получать образование, профессию, оставаться активными членами общества

Светлана Ивановна Кирилова,
инструктор-валеолог.

Результаты государственного санитарного надзора за санитарным состоянием и содержанием территорий г. Щучина и Щучинского района за январь-март 2023 года



Специалистами государственного учреждения «Щучинский зональный центр гигиены и эпидемиологии» (далее – Щучинский зональный ЦГЭ) за январь-март 2023 года проведено обследование 431 территории населенных пунктов и объ-

ектов надзора Щучинского района.

Выявлены нарушения на 116 (26,9 %) территориях населенных пунктов и объектов надзора.



НАДЗОРНЫЕ МЕРОПРИЯТИЯ



Необходимо отметить, что наибольший удельный вес среди выявленных нарушений занимают нарушения в части:

замусоренности территорий объектов и населенных мест;

неудовлетворительного содержания контейнерных площадок для сбора твердых коммунальных отходов.

В адрес субъектов хозяйствования по выявленным нарушениям направлены 22 рекомендации по устранению выявленных нарушений (недостатков).

По результатам надзорных мероприятий к административной ответственности привлечено 1 должностное лицо.

**УВАЖАЕМЫЕ ГРАЖДАНЕ!
ЛЮБИТЕ СВОЮ МАЛУЮ РОДИНУ!
СОБЛЮДАЙТЕ ЧИСТОТУ И ПОРЯДОК!**

Задумайтесь, стоит ли нарушать законодательство или все же своевременно принять меры, направленные на поддержание должного санитарного порядка.

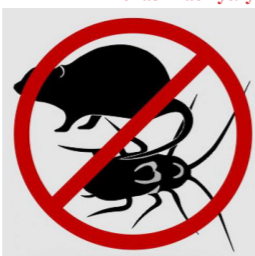
**Дарья Олеговна Трахимович,
помощник врача-гигиениста
отдела гигиены.**

Лабораторный отдел Щучинского зонального ЦГЭ оказывает услуги населению:

- Исследование овощей и фруктов на содержание нитратов: партия до 100 кг – 9 рублей 93 копейки, более 100 кг – 22 рубля 64 копейки;
- Исследование овощей и фруктов на наличие яиц гельминтов: партия до 100 кг – 5 рублей 55 копеек, более 100 кг – 8 рублей 34 копейки;
- Исследование овощей и фруктов на содержание нитратов и наличие яиц гельминтов: партия до 100 кг – 15 рублей 15 копеек, более 100 кг – 27 рублей 08 копеек;
- Исследование воды из колодца по микробиологическим показателям и на содержание нитратов – 10 рублей 88 копеек;
- Исследование воды из водопроводного крана по микробиологическим показателям и на содержание железа – 9 рублей 38 копеек;
- Радиологическое исследование лекарственного сырья - 13 рублей 12 копеек.

Более подробную информацию можно получить по адресу: г. Щучин, ул. Мичурина, 26 или по телефону: 20 6 56 «одно окно».

Отделение профилактической дезинфекции Щучинского зонального ЦГЭ оказывает услуги населению и юридическим лицам:



- Дератизация (уничтожение грызунов) строений помещений, территорий;
- Дезинсекция против бытовых насекомых (уничтожение членистоногих) помещений и других объектов;
- Дезинсекция разовая против клещей и гнуса на открытых территориях;
- Дезинфекция разовая автотранспорта;
- Дезинфекция разовая шахтных колодцев;
- Продажа ядохимикатов против грызунов (крыс и мышей).

Стоимость каждой вышеперечисленной услуги согласно действующего прейскуранта тарифов на платные санитарно-гигиенические услуги.

Информацию по интересующим вопросам можно получить в отделении профилактической дезинфекции ГУ «Щучинский зональный ЦГЭ» по адресу: г. Щучин, ул. Мичурина, 26 или по телефону: 50 7 89.

Издатель: Государственное учреждение «Щучинский зональный центр гигиены и эпидемиологии»

Наш адрес: 231513, Гродненская обл., г. Щучин, ул. Мичурина, 26

E-mail: info@shcge.by

Ответственный за выпуск: Марианна Станиславовна Хвойницкая

Телефон/факс: 8(01514) 20 1 73

Официальный сайт: http://shcge.by/

Тираж 200 экз.



КОРЬ

КОРЬ – высокозаразное острое инфекционное вирусное заболевание, передающееся воздушно-капельным путем.

ИСТОЧНИК ИНФЕКЦИИ – больной человек. Больной заразен в течение 10 дней от начала заболевания.

ИНКУБАЦИОННЫЙ ПЕРИОД – от 7 до 21 дня (чаще 9-11 дней).

ВОСПРИИМЧИВОСТЬ – всеобщая. В последнее время в связи с массовой иммунизацией детей все чаще стали болеть корью взрослые.

КЛИНИЧЕСКАЯ КАРТИНА – заболевание начинается остро: с общего недомогания, головной боли, снижения аппетита, нарушения сна. Повышается температура тела до 38-40°С. С первых дней болезни отмечается насморк, сухой кашель, осиплость голоса, покраснение слизистых глаз, светобоязнь. На второй день на слизистой рта появляются белесые пятнышки с красной каймой – характерный симптом кори. На 3-4 день на фоне усиления всех симптомов болезни начинается период корьевой сыпи в виде пятен – вначале на лице (особенно характерно ее появление за ушами), шее, верхней части груди, затем на туловище, верхних и нижних конечностях. Отличительной чертой заболевания у взрослых является выраженная интоксикация и преобладание симптомов поражения центральной нервной системы.

ОСЛОЖНЕНИЯ – корь опасна осложнениями, среди которых – ларингиты, трахеобронхиты, воспаление легких, среднего уха, головного мозга, сердца, судороги, развивающиеся на фоне высокой температуры.

ПРОФИЛАКТИКА – единственной эффективной мерой профилактики является иммунизация. Согласно Национальному календарю профилактических прививок Республики Беларусь вакцинация против кори проводится детям в возрасте 12 месяцев, ревакцинация – в 6 лет. Переболевшие корью сохраняют стойкий иммунитет на всю жизнь.

ЕСЛИ ВЫ ИЛИ ВАШ РЕБЕНОК ВСЕ ЖЕ ЗАБОЛЕЛИ, НЕОБХОДИМО:

- ✓ срочно обратиться за медицинской помощью;
- ✓ не посещать поликлинику самостоятельно, а дожидаться врача;
- ✓ до прихода врача свести контакты с другими людьми до минимума;
- ✓ при кашле и чихании прикрывать рот и нос, используя носовой платок или салфетку, чаще мыть руки водой с мылом;
- ✓ использовать средства защиты органов дыхания (маску или марлевую повязку).

НЕ ЖДИТЕ, ЧТОБЫ ИНФЕКЦИЯ ЗАСТАЛА ВАС В РАСПЛОХ!

Гродненский областной центр гигиены, эпидемиологии и общественного здоровья, 2016

Тираж 2000 экз.