

Информационный обозреватель



НАДЗОРНЫЕ МЕРОПРИЯТИЯ

О результатах надзорных мероприятий

В феврале-мае 2023 года специалистами Щучинского зонального ЦГЭ проведен мониторинг по вопросу подготовки учреждений образования к новому учебному году.

В адрес руководителей направлено 19 рекомендаций (предписаний) об устранении нарушений (школы – 9, сады – 8, дополнительное и специальное образование – 2).

В ходе проведенного анализа выданных рекомендаций установлено, что в полном объеме мероприятия выполнены в 6 учреждениях общего среднего образования (66,7%), 6 учреждениях дошкольного образования (75%), 2 учреждениях дополнительного и специального образования (100%).

Не истекли сроки выполнения отдельных пунктов рекомендаций в 6 учреждениях образования.

Несмотря на огромный объем проделанной работы, остается ряд проблемных вопросов, решение которых требует значительных финансовых средств и содействия отдела образования и центра по обеспечению деятельности бюджетных организаций и государственных органов:



1. Ремонт кровли зданий ГУО «Василишковская средняя школа» (частичный), ГУО «Каменская средняя школа».
2. Ремонт пешеходных дорожек и проездов на территории ГУО «Остринская средняя школа имени А.С. Пашкевича (Тетки)» и ГУО «Средняя школа №3 г. Щучин».
3. Ремонт фасада здания ГУО «Остринская средняя школа имени А.С. Пашкевича (Тетки)», ГУО «Средняя школа №3 г. Щучин», ГУО «Лещанская средняя школа».

4. Обеспечение оптимального температурного режима в отопительный период в ГУО «Лещанская средняя школа».

5. Ремонт помещений ГУО «Средняя школа №3 г. Щучин» (потолок, стены, пол коридоров, фойе, лестничных клеток 1-3 этажей).

6. Капитальный ремонт помещений ГУО «Остринская средняя школа имени А.С. Пашкевича (Тетки)».

7. Ремонт либо замена имеющейся ученической мебели в ГУО «Рожанковская средняя школа» (частичный ремонт, замена в кабинетах физики и химии), ГУО «Остринская средняя школа имени А.С. Пашкевича (Тетки)», ГУО «Детский сад гп. Желудок» (для учащихся 1-го класса), ГУО «Головичпольская средняя школа», ГУО «Василишковская средняя школа».

8. Замена имеющегося и приобретение недостающего технологического и холодильного оборудования в ГУО «Орлевская средняя школа» (замена габаритной мясорубки на модель меньшей производительности), ГУО «Головичпольская средняя школа» (замена весового оборудования), ГУО «Первомайская средняя школа» (замена пароконвектомата).

9. Оборудование складских помещений детских дошкольных учреждений холодильными установками (кондиционер).

10. Капитальный ремонт санитарных узлов ГУО «Детский сад №1 г. Щучин» с заменой устаревшего санитарно-технического оборудования, плиточного покрытия пола и стен, ремонт потолка.

11. Капитальный ремонт санитарного узла с заменой устаревшего санитарно-технического оборудования и плиточного покрытия пола и стен ГУО «Щучинский центр коррекционно-развивающего обучения и реабилитации» (пол имеет уклон и неровности, что может привести к травмированию детей с особенностями психо-физического развития).

В соответствии с планом реконструкций и капитальных ремонтов пищеблоков учреждений образования Щучинского района на 2021-2023 годы, не проведен ремонт пищеблока ГУО «Ясли-сад №7 г. Щучина» (запланирован на 2022 год), не начаты работы по ремонту пищеблока ГУО «Ясли-сад №1 г. Щучина» (запланирован на 2023 год).

Так же не проводятся работы по капитальному ремонту здания ГУО «Ясли-сад г.п. Желудок», согласно плана мероприятий по реконструкции (модернизации), капитальному ремонту и оснащению современным оборудованием учреждений дошкольного образования Щучинского района на 2021-2025 годы.

Ольга Анатольевна Мытникова,
врач-гигиенист.

Пища плохо усваивается:

- когда нет чувства голода;
- при сильной усталости;
- при боли;
- при отрицательных эмоциях, беспокойстве и гневности;
- перед началом тяжелой физической работы;
- при переедании и сильном ознобе;
- когда торопиться;
- нельзя есть сладкое после еды, так как наступает блокировка пищеварения и начинается процесс брожения.



Рекомендации:

- в питании всё должно быть в меру;
- пища должна быть разнообразной;
- еда должна быть тёплой;
- пищу надо тщательно пережевывать;
- есть овощи и фрукты;
- питаться 3-4 раза в день;
- не перекусывать чипсами, сухариками и т. п.;
- не есть: перед сном; копчёного, жареного и острого; всухомятку; сладостей.

Режим питания школьников зависит от времени обучения

- Учащиеся **в первую смену** должны получать:
- в 7:30-8:30 завтрак (дома, перед уходом в школу),
 - в 11:00-12:00 – горячий завтрак в школе,
 - в 14:30-15:30 – обед в школе после окончания занятий или дома,
 - в 18:00-18:30 – ужин (дома).
- Учащиеся **во вторую смену** должны получать:
- в 8:00-8:30 завтрак (дома),
 - в 12:30-13:00 – обед (дома, перед уходом в школу),
 - в 16:00-16:30 – горячее питание в школе (полдник),
 - в 18:30-19:00 – ужин (дома).

Правильная организация питания школьников обеспечивает организм детей всеми ресурсами не только для роста и развития, но и для возрастных нагрузок в школе и полового созревания.

Питайтесь разнообразно, правильно и будьте здоровы!

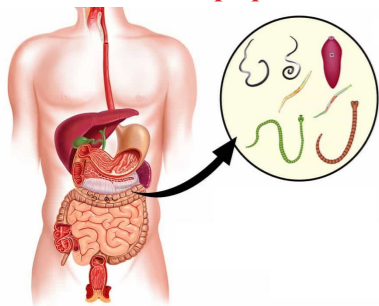


Здоровое питание школьников

Гродненский областной центр
гигиены, эпидемиологии и общественного
здоровья



Профилактика энтеробиоза



Энтеробиоз – один из наиболее распространенных и наиболее часто регистрируемых гельминтозов в нашей стране, особенно у детей дошкольного и младшего школьного возраста. Широкое распространение гельминтоза обусловлено легкостью передачи инвазии - контактным путем, а также недостаточным уровнем санитарной культуры, сложностями в формировании гигиенических навыков у детей младшего возраста.

Возбудителем энтеробиоза являются острицы – маленькие гельминты, бело-розового цвета, длиной около 1 см, обитающие преимущественно в нижнем отделе тонкого и в толстом кишечнике человека. Острицы откладывают яйца не в кишечнике, а в складках кожи промежности, для чего выползают из прямой кишки (чаще во время сна ребенка) наружу и вызывают тем самым сильный зуд. Самки откладывают около 10-12 тысяч яиц, после чего погибают. Расчесывая зудящие места, заболевшие загрязняют яйцами остриц руки и особенно много их скапливается под ногтями. Грязными или плохо вымытыми руками они заносят яйца остриц в рот и повторно заражаются. Кроме этого, заболевший загрязняет яйцами остриц нательное и постельное белье, окружающие предметы, пищевые продукты и тем самым заражает окружающих его людей. Яйца могут сохраняться на игрушках, коврах, книгах, мебели в течение месяца.

Источником заражения энтеробиозом является заболевший человек. Заражение острицами происходит при проглатывании зрелых яиц, содержащих подвижные личинки. Живут острицы в организме человека в среднем 1 месяц, а страдать от них иногда приходится годами. Ребенок, не понимая важности соблюдения правил гигиены, снова заражается ими и чаще всего от самого себя.

Если нарушается санитарно-гигиенический режим в детских учреждениях, не соблюдается чистота в квартирах, то заражаются не только дети, но и взрослые.

Лечение пациентов с энтеробиозом становится совершенно бесполезным, если не выполняются элементарные

ЗДОРОВЫЙ ОБРАЗ ЖИЗНИ

санитарно-гигиенические правила и правила личной гигиены, как в детских организованных коллективах, так и в домашних условиях. Родителям заболевших энтеробиозом детей необходимо особое внимание уделять следующим мероприятиям:

- ежедневное подмывание ребенка утром и вечером перед сном;
- смена нательного и постельного белья после мытья; стирка белья с кипячением;
- надевание на ночь плотных трусов с резинками на бедрах и закладывание в область перианальных складок ватного тампона с вазелином (утром тампон удаляется и ошпаривается кипятком);
- проглаживание после сна горячим утюгом постельных принадлежностей и белья;
- стрижка ногтей по мере отрастания и загрязнения;
- искоренение у ребенка вредных привычек (обгрызание ногтей, держание пальцев во рту и т.д.);
- формирование у ребенка потребности мытья рук с мылом перед приемом пищи, после посещения туалета, после сна, улицы и т.д.;



проведение регулярной влажной уборки в доме, мытье детских игрушек в горячей воде с мылом (игрушки, не поддающиеся мойке, ковры, дорожки на период оздоровления ребенка убираются).

Крутой кипяток убивает яйца остриц, поэтому столовую и чайную посуду, ножи, вилки и ложки после мытья, а также горшок, унитаз, ветошь необходимо ошпаривать кипятком.

Родителям необходимо помнить, что выполнение вышеуказанных санитарно-гигиенических мероприятий позволит излечить вашего ребенка от энтеробиоза и предотвратить заражение окружающих. Гельминты - вредны и опасны, но заражение ими легче предупредить, чем потом с ними бороться.

Людмила Станиславовна Васюк, помощник врача-эпидемиолога.

Древняя мудрость гласит: «Ты есть то, что ты ешь». Как ни странно это звучит, но питание играет в жизни любого человека очень важную роль, а уж в жизни ребенка – тем более. Правильное питание школьника – залог его здоровья, успеваемости и нормального развития. Школьники проводят по полдня вне дома, а некоторые – и вовсе весь день, оставаясь в продлёнке. Задача родителей – накормить ребенка правильным завтраком и ужином и дать с собой не только вкусный, но и полезный «тормозок».

ПРАВИЛА ЗДОРОВОГО ПИТАНИЯ

- По мнению диетологов, ребёнок, учащийся в школе, должен есть **не менее 4 раз в день**, причём завтраки, обеды и ужины обязательно должны включать в себя горячие блюда.
- **Промежутки между приёмами пищи** не должны превышать 4-5 часов, так как в таком случае обеспечивается лучшее переваривание и усвоение пищи.
- Дети школьного возраста нуждаются в **сбалансированном питании**, с высоким содержанием витаминов и микроэлементов, которое поможет их организму развиваться и оставаться здоровым.



- Ребенок должен есть **разнообразные пищевые продукты**. Ежедневный рацион ребенка должен содержать около 15 наименований разных продуктов питания. В течение недели рацион питания должен включать не менее 30 наименований.



- Каждый день в рационе питания ребенка должны присутствовать мясо, сливочное масло, молоко, хлеб, крупы, свежие овощи и фрукты. Такие продукты, как рыба, яйца, сыр, сметана, творог и другие кисломолочные продукты, – не обязательно должны входить в рацион питания каждый день, но в течение недели должны присутствовать 2-3 раза обязательно.

- В межсезонье (осень – зима, зима – весна) ребенок должен получать **витамино-минеральные комплексы**, рекомендованные для детей соответствующего возраста и по согласованию с педиатром.



- Здоровая пища должна состоять на 15 – 20% из белков, на 20 – 30% из жиров, на 50 - 55% из углеводов, содержащихся в овощах, фруктах, злаках, орехах.
- Рацион питания школьника, занимающегося спортом, должен быть скорректирован с учетом объема физической нагрузки.
- Обязательно нужно учитывать потребность ребёнка в **калориях**. Детям 7-11 лет необходимо получать примерно 2300 ккал в день, 11-14 лет – 2500 ккал, 14-18 лет – до 3000 ккал.
- Если ребёнок посещает спортивные секции, нужно увеличить калорийность пищи примерно на 300 ккал, точно так же следует увеличить калорийность, если ребёнок учится в специализированной школе с углублённым изучением того или иного предмета.
- Прием пищи должен проходить в спокойной обстановке.

Лабораторный отдел Щучинского зонального ЦГЭ оказывает услуги населению:

- Исследование овощей и фруктов на содержание нитратов: партия до 100 кг – 9 рублей 93 копейки, более 100 кг – 22 рубля 64 копейки;
- Исследование овощей и фруктов на наличие яиц гельминтов: партия до 100 кг – 5 рублей 55 копеек, более 100 кг – 8 рублей 34 копейки;
- Исследование овощей и фруктов на содержание нитратов и наличие яиц гельминтов: партия до 100 кг – 15 рублей 15 копеек, более 100 кг – 27 рублей 08 копеек;
- Исследование воды из колодца по микробиологическим показателям и на содержание нитратов – 10 рублей 88 копеек;
- Исследование воды из водопроводного крана по микробиологическим показателям и на содержание железа – 9 рублей 38 копеек;
- Радиологическое исследование лекарственного сырья - 13 рублей 12 копеек.

Более подробную информацию можно получить по адресу: г. Щучин, ул. Мичурина, 26 или по телефону: 20 6 56 «одно окно».

Отделение профилактической дезинфекции Щучинского зонального ЦГЭ оказывает услуги населению и юридическим лицам:



- Дератизация (уничтожение грызунов) строений (помещений), территорий;
- Дезинсекция против бытовых насекомых (уничтожение членистоногих) помещений и других объектов;
- Дезинсекция разовая против клещей и гнуса на открытых территориях;
- Дезинфекция разовая автотранспорта;
- Дезинфекция разовая шахтных колодцев;
- Продажа ядохимикатов против грызунов (крыс и мышей).

Стоимость каждой вышеперечисленной услуги согласно действующего прейскуранта тарифов на платные санитарно-гигиенические услуги.

Информацию по интересующим вопросам можно получить в отделении профилактики ГУ «Щучинский зональный ЦГЭ» по адресу: г. Щучин, ул. Мичурина, 26 или по телефону: 50 7 89.

Издатель: Государственное учреждение «Щучинский зональный центр гигиены и эпидемиологии»

Наш адрес: 231513, Гродненская обл., г. Щучин, ул. Мичурина, 26

E-mail: info@shcge.by

Ответственный за выпуск: Марианна Станиславовна Хвойницкая

Телефон/факс: 8(01514) 20 1 73

Официальный сайт: http://shcge.by/

Тираж 200 экз.