

Информационный обозреватель



НАДЗОРНЫЕ МЕРОПРИЯТИЯ



ских мастерских (полы грязные, допущен розлив на полу нефтепродуктов, в зале общего ремонта в деформированных пластмассовых емкостях осуществляется хранение мусора; проходы загромождены, в открытых емкостях осуществляется хранение отработанного масла; остекления оконных проемов, подоконники РММ не содержатся в чистоте;

в неисправном состоянии производственные помещения, технологическое оборудование – не обеспечено исправное состояние пола, отделка стен в залах общего ремонта, в производственных цехах РММ с нарушением целостности, покраска слущена, стены в копоти; установленное технологическое оборудование (сварочные столы в сварочных цехах с высокой степенью износа (деформированы, покрыты шлаком); установленные рабочие столы, стеллажи промаслены, в копоти;

не обеспечено содержание в чистоте санитарно-бытовых помещений для работающих в РММ;

для уборки санитарно-бытовых помещений не выделен промаркированный уборочный инвентарь, не обеспечено наличие моющих средств и средств дезинфекции, не предусмотрено специальное помещение (место), оборудованное полками и стеллажами, имеющими гигиеническое покрытие, для хранения уборочного инвентаря в санитарно-бытовых помещениях;

Не всеми руководителями сельскохозяйственных предприятий осуществляется производственный контроль за условиями труда работающих, в т.ч. лабораторный контроль за факторами производственной среды на рабочих местах и при проведении массовых полевых работ на рабочих местах водителей, механизаторов сельскохозяйственной техники.

Руководителям сельскохозяйственных предприятий по выявленным нарушениям санитарных норм и правил подготовлены и направлены рекомендации по устранению нарушений (3), за повторно выявленные нарушения санитарно-эпидемиологических требований привлечено к административной ответственности 1 должное лицо, к дисциплинарной ответственности 4 должностных лица.

Наталья Станиславовна Толстюк,
врач-гигиенист.

О результатах надзорных мероприятий за условиями труда на предприятиях сельского хозяйства

Специалистами Щучинского зонального ЦГЭ с целью обеспечения санитарно-эпидемиологического благополучия работающих сельскохозяйственных организаций, обеспечения здоровых и безопасных условий труда, предупреждения несчастных случаев на производстве и реализации поручения Гродненского областного исполнительного комитета «О проведении месячника безопасности труда» в организациях агропромышленного комплекса во время проведения весенних полевых работ в апреле 2024 года проведен мониторинг производственных объектов: складов пестицидов, минеральных удобрений, пунктов протравливания семян, ремонтно-механических мастерских, комбикормовых цехов и др. 3 предприятий сельского хозяйства, расположенных на территории Щучинского района. В ходе обследования уделено внимание на соблюдение санитарно-эпидемиологических требований за условиями труда работающих в ремонтно-механических мастерских, на зерносушильных комплексах, при осуществлении работ по протравливанию семян (на обеспеченность работающих СИЗ, в том числе одеждой специальной защитной, средствами индивидуальной защиты ног, смывающими и обезвреживающими средствами); наличие аптечек первой помощи универсальных; организацию питьевого режима работающих; организацию прохождения работающих обязательного медицинского осмотра; на санитарное состояние производственных и прилегающих территорий, производственных и санитарно-бытовых помещений; санитарно-бытовому обеспечению работающих; соблюдению требований к правилам хранения пестицидов, минеральных удобрений.

Выявлены типичные нарушения санитарно-эпидемиологических требований при проведении обследования производственных объектов предприятий сельского хозяйства:

в складах пестицидов, на пунктах протравливания семян отсутствует информация о правилах личной гигиены и оказании необходимой помощи в случае отравления, не обеспечено наличие хлорной извести (или кальцинированной соды) для нейтрализации пролитых пестицидов;

помещения складов пестицидов не содержатся в чистоте, осуществляется хранение пустой тары;

в санитарно-бытовом помещении для работающих на протравливании в гардеробных шкафчиках не обеспечено раздельное хранение спецодежды и личной одежды;

территории машинных дворов не содержатся в чистоте (не проводится своевременно уборка площадок для хранения металлолома, шин, площадок для сбора и хранения твердых коммунальных отходов от бытового мусора, посторонних предметов);

не содержатся в чистоте производственные помещения и технологическое оборудование в ремонтно-механиче-

Заболевание чревато развитием **осложнений:**

поражением оболочечки сердца или клапанов (эндокардит), центральной нервной системы (менингит, энцефалит), опорно-двигательного аппарата (артрит) и др.

Перенесенный во время беременности бруцеллез может стать причиной выкидыша или пороков развития плода.

Лечение проводится антибактериальными препаратами.

ПРОФИЛАКТИКА БРУЦЕЛЛЕЗА

В целях профилактики бруцеллеза:

✓ не приобретайте мясо и мясные продукты (фарш, колбасы, полуфабрикаты), молоко и молочные продукты в местах несанкционированной торговли;

✓ молоко, молочные продукты и продукты животного происхождения, приобретенные у частного производителя, употребляйте только после тщательной термической обработки.

Лицам, содержащим скот в частных подворьях, необходимо:

✓ при уходе за сельскохозяйственными животными использовать спецодежду и средства индивидуальной защиты – маски, резиновые перчатки;

✓ не допускать покупку, продажу, сдачу на убой животных и реализацию животноводческой продукции без уведомления ветеринарной службы;

✓ незамедлительно информировать ветеринарную службу обо всех случаях заболевания животных с подозрением на бруцеллез (аборт, мертворождения и пр.).

Лечение бруцеллеза длительное, позаботьтесь о профилактике заранее!

Подробнее на нашем сайте <http://osge-grodno.by/>

Государственное учреждение
«Гродненский областной центр гигиены,
эпидемиологии и общественного здоровья»

Что нужно знать о бруцеллезе

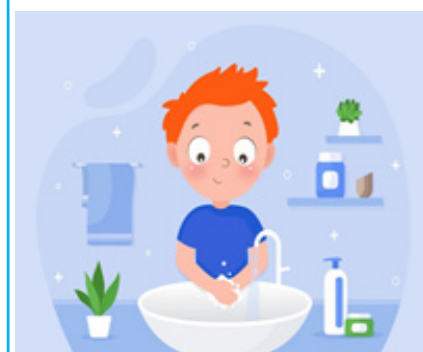


Памятка для населения

2024

ОСТРЫЕ КИШЕЧНЫЕ ИНФЕКЦИИ (ОКИ)

Острые кишечные инфекции (ОКИ) занимают одно из ведущих мест в инфекционной патологии детского возраста. По данным ВОЗ в мире ежегодно болеют острыми желудочно-кишечными инфекционными болезнями (диареями) более 1 млрд человек, из которых 65-70% составляют дети в возрасте до 5 лет. Это острое заболевание желудочно-кишечного тракта, сопровождающееся рвотой, диареей, интоксикацией, иногда обезвоживанием.



Острые кишечные инфекции (ОКИ) занимают одно из ведущих мест в инфекционной патологии детского возраста. По данным ВОЗ в мире ежегодно болеют острыми желудочно-кишечными инфекционными болезнями (диареями) более 1 млрд человек, из которых 65-70% составляют

дети в возрасте до 5 лет.

По этиологическому принципу все ОКИ можно разделить на 3 группы:

1. кишечные инфекции бактериальной природы, вызываемые заведомо патогенными энтеробактериями (брюшнотиф и паратифы А, В, С, шигеллезы, сальмонеллез, иерсиниоз и др.) или условно-патогенными микроорганизмами (клебсиеллой, протеем, синегнойной палочкой и др.);
2. кишечные инфекции вирусной природы (ротавирусная инфекция, вызванные адено-, энтеро-вирусами и др.);
3. амёбная дизентерия и др.).

Источники инфицирования ОКИ

Основные источники инфекции – бактерионосители и выделения больного человека (рвотные массы, кал). То есть, с калом из организма больного выводится большое количество микроорганизмов. Они попадают в организм через рот вместе с зараженной едой или питьем. Кишечные инфекционные заболевания развиваются в большинстве случаев у людей, не соблюдающих правила личной гигиены (болезнь «грязных рук»), а также при некачественной обработке пищевых продуктов и воды.

Пути инфицирования – фекально-оральный (пищевой или водный), а при некоторых вирусных инфекциях –

ИНФЕКЦИОННЫЕ ЗАБОЛЕВАНИЯ

воздушно-капельный.

- Инфекция может передаваться через:
- пищевые продукты (вода, молоко, яйца, торты, мясо).
 - предметы обихода (посуда, полотенца, грязные руки, игрушки, дверные ручки);
 - купание в открытых водоемах.

Инкубационный период при острой кишечной инфекции (с момента попадания возбудителя до появления первых признаков болезни) длится от 6 часов до 2-х суток. Однако в некоторых случаях инкубационный период может длиться до 7 дней.

К основным признакам острой кишечной инфекции, как правило, относят:



- тошноту и рвоту,
- боли в животе,
- вздутие кишечника и метеоризм,
- диарею,
- повышение температуры,
- слабость.

Профилактика ОКИ

Для профилактики острой кишечной инфекции необходимо следовать следующим правилам:

- соблюдать правила личной гигиены;
- употреблять кипяченую или бутилированную воду;
- перед употреблением мыть овощи и фрукты проточной водой, для маленьких детей – мыть водой кипяченой;
- перед употреблением необходимую пищу подвергать тщательной термической обработке;
- долго не хранить в холодильнике скоропортящиеся продукты;
- не накапливать мусор;
- поддерживать чистоту в жилище, следить за санитарным содержанием туалетной комнаты и ванной.

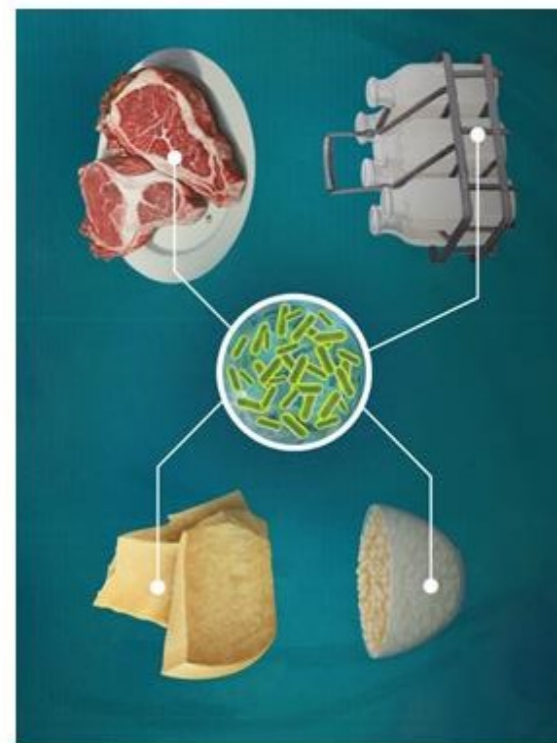
Соблюдение этих простых правил поможет Вам избежать многих проблем со здоровьем, уберечься от заболеваний острыми кишечными инфекциями.

Людмила Станиславовна Васюк, помощник врача-эпидемиолога.

Бруцеллез – инфекционное заболевание, характеризующееся длительным течением, поражением нервной и сердечно-сосудистой систем, а также костно-суставного аппарата.

Возбудители бруцеллеза – бактерии рода бруцелла – хорошо переносят низкие температуры и замораживание, в воде сохраняются до 5 месяцев, в почве 3 месяца и более, в коровьем молоке — до 45 дней, в брынзе – до 60 дней, в масле, сливках, простокваше и свежих сырах – в течение всего периода их пищевой ценности; в замороженном мясе – свыше 5 месяцев, в засоленных шкурах – 2 месяца, в шерсти – до 3-4 месяцев.

При кипячении и пастеризации молока бруцеллы погибают. Дезинфицирующие средства убивают бактерии в течение нескольких минут.



Основными источниками инфекции для человека являются овцы, козы, крупный рогатый скот, свиньи.

В организм человека бруцеллы проникают через слизистые оболочки пищеварительного и дыхательного тракта, а также через поврежденную кожу (ссадины, царапины) при контакте с больными животными.

Человек заражается бруцеллёзом при употреблении сырого молока и приготовленных из него молочных продуктов (сыр, масло, творог, брынза), а также недостаточно проваренного и прожаренного мяса.

Заражение может произойти и при обработке кожи и шерсти животных, и вдыхании присутствующих в воздухе возбудителей болезни, при уходе за большими животными и через предметы, зараженные их выделениями.

ОТ ЧЕЛОВЕКА К ЧЕЛОВЕКУ ИНФЕКЦИЯ НЕ ПЕРЕДАЕТСЯ

Инкубационный период составляет от 1 недели до 2-х месяцев. Начало заболевания, как правило, сопровождается подъемом температуры тела до 39-40 °С (характерны подъемы температуры в вечерние и ночные часы).

Общие симптомы бруцеллеза схожи с симптомами гриппа – лихорадка, боли в спине, ломота в теле, плохой аппетит и потеря веса, слабость, головная боль, ночная потливость, кашель.

Лабораторный отдел Щучинского зонального ЦГЭ оказывает услуги населению:

- Исследование овощей и фруктов на содержание нитратов: партия до 100 кг – 9 рублей 93 копейки, более 100 кг – 22 рубля 64 копейки;
- Исследование овощей и фруктов на наличие яиц гельминтов: партия до 100 кг – 5 рублей 55 копеек, более 100 кг – 8 рублей 34 копейки;
- Исследование овощей и фруктов на содержание нитратов и наличие яиц гельминтов: партия до 100 кг – 15 рублей 15 копеек, более 100 кг – 27 рублей 08 копеек;
- Исследование воды из колодца по микробиологическим показателям и на содержание нитратов – 10 рублей 88 копеек;
- Исследование воды из водопроводного крана по микробиологическим показателям и на содержание железа – 9 рублей 38 копеек;
- Радиологическое исследование лекарственного сырья - 13 рублей 12 копеек.

Более подробную информацию можно получить по адресу: г. Щучин, ул. Мичурина, 26 или по телефону: 20 6 56 «одно окно».

Отделение профилактической дезинфекции Щучинского зонального ЦГЭ оказывает услуги населению и юридическим лицам:

- Дератизация (уничтожение грызунов) строений помещений), территорий;
- Дезинсекция против бытовых насекомых (уничтожение членистоногих) помещений и других объектов;
- Дезинсекция разовая против клещей и гнуса на открытых территориях;
- Дезинфекция разовая автотранспорта;
- Дезинфекция разовая шахтных колодцев;
- Продажа ядохимикатов против грызунов (крыс и мышей).

Стоимость каждой вышеперечисленной услуги согласно действующего прейскуранта тарифов на платные санитарно-гигиенические услуги.

Информацию по интересующим вопросам можно получить в отделе дезинфекции ГУ «Щучинский зональный ЦГЭ» по адресу: г. Щучин, ул. Мичурина, 26 или по телефону: 50 7 89.