

## Активность клещей наблюдается практически круглый год

Эпидемиологическая ситуация по клещевым инфекциям в Щучинском районе в 2025 году ухудшилась. Зарегистрированы 13 случаев клещевого энцефалита (показатель заболеваемости – 40,9 на 100 тысяч населения, среднеобластной показатель – 15,1 на 100 тысяч населения), против 6 случаев в 2024 году. У жителей г. Щучина и Щучинского района зарегистрированы 4 случая клещевого боррелиоза (показатель заболеваемости – 12,6 на 100 тысяч населения, среднеобластной показатель – 42,9 на 100 тысяч населения), против 10 случаев в 2024 году. С жалобами на присасывание иксодовых клещей в организации здравоохранения района в 2025 году обратились 76 человек, в том числе детей до 17 лет – 30 (39,5%), работники, профессионально связанные с лесом не обращались, в 2024 году 98 человек.

Благоприятные погодные условия для распространения клещей в природе (повышенный температурный фон зимнего сезона) способствуют ранней активизации иксодовых клещей и влияют на сроки их активности. Клещи проявляют свою активность практически круглый год, тем самым нападая не только на домашних животных, но и на людей.

Иксодовые клещи – мелкие членистоногие длиной в голодном состоянии 2-6 мм. Тело плоское, овальной формы, покрытое мраморным или черным щитком. У самок щиток закрывает тело на половину, у самцов – полностью. Жизненный цикл состоит из фазы яйца, личинки, нимфы и взрослой особи (фото 1). Чтобы перейти из одной стадии в другую, им необходимо напитаться кровью. Во время кровососания клещи заражаются возбудителями различных инфекционных заболеваний и при присасывании к следующему прокормителю передают инфекцию человеку или животному.



**Фото 1:** слева на право: личинка, нимфа, самец, самка.

На территории Щучинского региона обитает два вида иксодовых клещей: луговой (*Dermacentor reticulatus*) и лесной (*Ixodes ricinus*).



**Фото 2:** клещи рода *Dermacentor* (слева самка, справа самец)



**Фото 3:** клещи рода *Ixodes* (слева самец, справа самка)

Любимые места обитания клещей являются умеренно затененные, увлажненные лиственные и смешанные леса. Они концентрируются вдоль лесных тропинок (здесь их значительно больше, чем в окружающем лесу), на просеках, на старых вырубках, у берегов водоёмов, где высокая трава и хорошо развит кустарник. Их можно встретить в лесопарковых зонах городов, на дачных участках. Клещи заносятся в дом на одежде, с домашними животными, букетом полевых цветов и т.д.

Клещи являются подстерегающими кровососами. Сидя на травинках и кустарниках (выше 1 метра они не поднимаются), клещи терпеливо ждут, пока мимо не пройдёт животное или человек, чтобы зацепиться за него.

Клещи – кровососы, переносчики возбудителей различных инфекционных заболеваний. Наиболее распространенными из них в Республике Беларусь являются болезнь Лайма и клещевой энцефалит.

Для болезни Лайма (Лайм боррелиоз) характерно появление покраснения в виде кольца в месте укуса, постепенно увеличивающегося в размерах, могут поражаться нервная система и суставы.

**Клещевой энцефалит** – острое заболевание, характеризующееся повышением температуры, сильной головной болью, болями в суставах, мышцах.

Заражение человека происходит при укусах клещами. Во время кровососания возбудители клещевых инфекций попадают вместе со слюной клеща в организм человека. Чем длительнее период кровососания, тем больше возбудителей попадает в организм.

*Следует знать, что заражение клещевым энцефалитом возможно при употреблении сырого козьего молока (реже коровьего), или продуктов, изготовленных из сырого молока без проведения термической обработки. Вирус клещевого энцефалита чувствителен к высоким температурам и погибает при 2-х минутном кипячении.*



Чтобы обезопасить себя от укусов клещей на территории частных домовладений, дачных участков рекомендуется регулярно проводить вырубку ненужных кустарников и скашивание травы, не создавать свалок бытового и растительного мусора, проводить акарицидные обработки территорий от иксодовых клещей. Естественными прокормителями клещей являются грызуны. Поэтому важно при обнаружении мышей на территории домовладений проводить дератизацию.

**Акарицидную обработку (против клещей) придомовых территорий, дачных и приусадебных участков оказывает отделение профилактической дезинфекции Щучинского зонального ЦГЭ**

Информацию по интересующим Вас вопросам можно получить в отделении профилактической дезинфекции, отделе эпидемиологии

Щучинского зонального ЦГЭ по адресу: г. Щучин, ул. Мичурина, 26, тел. 50789, 20650.

Чтобы избежать укусов клещей при посещении лесных и лесопарковых зон, необходимо соблюдать элементарные меры предосторожности:

надевать одежду (желательно светлых тонов) и обувь, максимально защищающую тело от проникновения клещей: рубашку или кофту нужно заправить в брюки, плотно застегнуть ворот и манжеты рубашки, брюки заправить в носки, надеть сапоги);

пользоваться отпугивающими средствами (репеллентами), которые можно купить в аптеках или магазинах;



проводить само и взаимоосмотры одежды и открытых участков тела через каждые 2 часа и сразу после выхода из леса с целью обнаружения и встряхивания с одежды любых ползающих насекомых и клещей. Не присосавшийся клещ (снятый с одежды или тела) не представляет опасности;

в лесу не садиться и не лежать на траве;

внимательно осматривать дары леса (грибы, ягоды, букеты цветов), приносимые домой, на наличие клещей.

Осматривать и освобождать от присосавшихся клещей домашних животных, использовать специальные ошейники, обработанные репеллентами или спреями для обработки шерсти. Собак следует выгуливать на поводках, на специальных площадках для выгула животных.

Пикники и привалы на природе устраивать вдали (не менее чем в метре) от троп и кустарников, на солнечном и расчищенном от сухой травы и валежника месте. Обязательно использовать покрывало светлых тонов для своевременного обнаружения клещей. Территорию отдыха можно проверить на наличие затаившихся клещей, протянув по траве полотно (желательно из фланели).

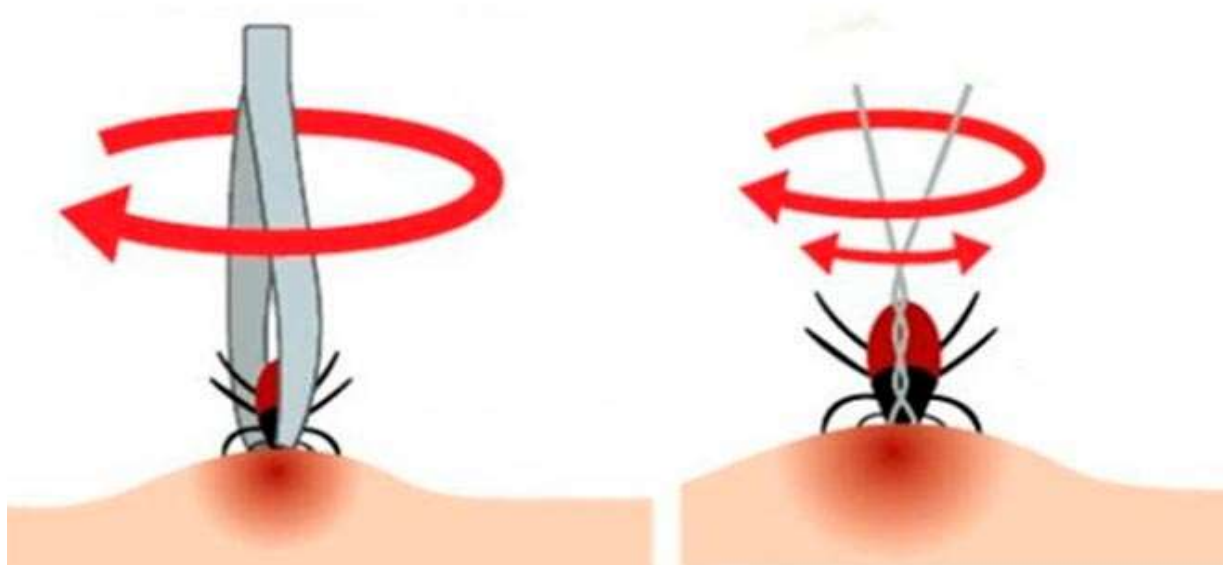
Во время прогулок с детьми в парках и скверах не оставлять коляски с детьми возле кустов, в зарослях высокой травы, передвигаться по тротуарам и дорожкам.

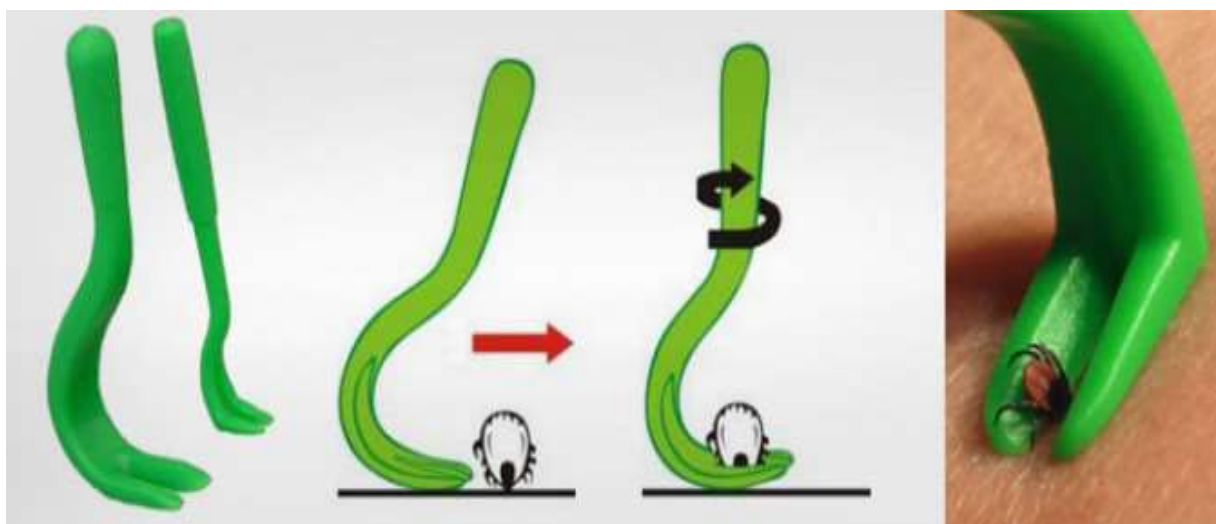
При туристических походах необходимо позаботиться о том, чтоб в аптечку положить приспособления для удаления присосавшихся клещей промышленного изготовления или пинцет, антисептик для обработки поврежденной кожи.

Чтобы защитить сельскохозяйственных животных от нападения клещей, необходимо осуществлять выпас коз, коров на окультуренных пастбищах и ежедневно осматривать, освобождать их от присосавшихся клещей.

При обнаружении присосавшегося клеща, необходимо немедленно обратиться к врачу-инфекционисту (терапевту или педиатру) в поликлинику по месту жительства, либо к любому дежурному врачу-специалисту в приемном отделении для назначения экстренного профилактического лечения лекарственными препаратами, в том числе в выходные и праздничные дни, и установления медицинского наблюдения.

Если такой возможности нет, самим извлечь клеща с помощью специальных устройств, продающихся в аптеках, либо с помощью пинцета, нитки (при этом делается петля и затягивается как можно ближе к хоботку клеща).





Нельзя удалять клеща с помощью смазывания его маслом, спиртом, бензином, так как это приводит к рефлекторному срыгиванию содержимого брюшка клеща в рану. Важно кровососа достать из кожи целиком вместе с хоботком, не раздавив его. Место присасывания обработать любым антисептиком.

Максимальный профилактический эффект достигается только в том случае, если экстренная профилактика начата в первые 72 часа после укуса клеща.

Энтомолог

М.В. Дорошкевич