

Что делать, если укуса клеща не удалось избежать?

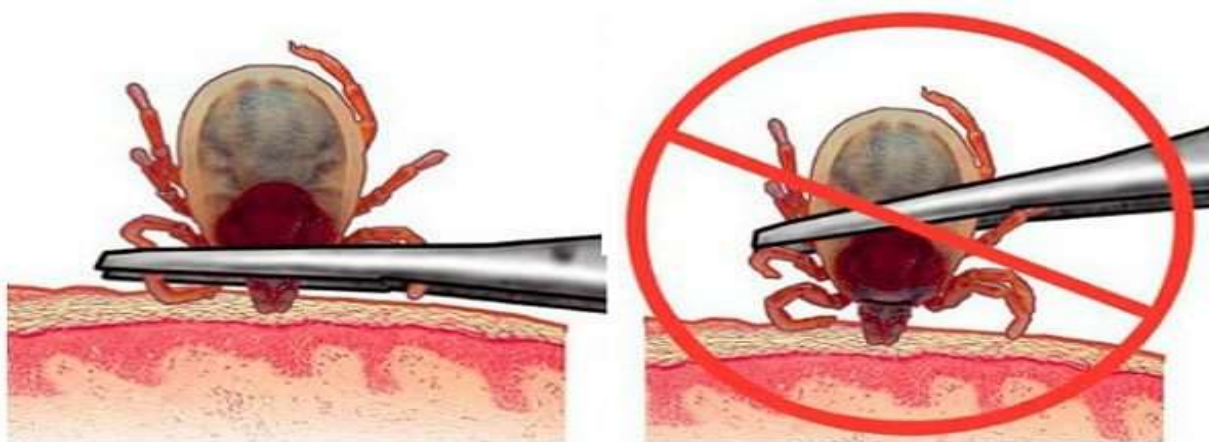
По результатам многолетних энтомологических наблюдений клещи активны с марта по ноябрь, пик активности клещей обычно приходится на апрель — май.

Обычная прогулка по лесу или парку может обернуться настоящей трагедией. Причём болезненные укусы и аллергия – это ещё не самое страшное. Иксодовые клещи являются переносчиками девяти инфекционных заболеваний. В нашем регионе наиболее часто встречаются болезнь Лайма и клещевой энцефалит.

Для того, чтобы прогулка по лесу или парку не стала причиной обращения за медицинской помощью, необходимо знать и помнить некоторые простые правила.

На территории района клещей чаще всего находят в лесных массивах на окраине населенных пунктов и в лесах, которые переходят в пригороды. Данные зоны активно используются населением для неорганизованного отдыха, выгула домашних животных, что способствует распространению переносчиков на другие территории города.

- При обнаружении присосавшегося клеща его необходимо в кратчайшие сроки удалить в любом территориальном медицинском учреждении или самостоятельно (с помощью хлопчатобумажной нити или пинцета).



- После удаления клеща место присасывания обработать йодом или другим спиртовым раствором.
- Руки после удаления клеща надо вымыть с мылом. Особенно тщательно, если удаление клеща происходило без перчаток.
- После удаления клеща необходимо обязательно обратиться в территориальную поликлинику к врачу-инфекционисту (или участковому терапевту) для назначения профилактического лечения и дальнейшего наблюдения. **Наибольшая эффективность химиопрофилактики клещевых инфекций достигается при ее проведении в первые 72 часа от момента присасывания клеща.**

- Нельзя обрабатывать присосавшегося клеща различными маслянистыми веществами (маслом, кремом и т.п.) и агрессивными жидкостями (спиртом, бензином и т.п.) во избежание попадания содержимого кишечника клеща в рану.

- Удаленного клеща, при желании, можно исследовать на наличие возбудителей 4-х инфекций: клещевого энцефалита, болезни Лайма, анаплазмоза, эрлихиоза методом ПЦР.

Внимание! После снятия присосавшегося клеща необходимо обратиться за медицинской помощью в организацию здравоохранения по месту жительства (участковому терапевту, участковому педиатру, инфекционисту).

Исследования клеща на *бесплатной основе* проводят при наличии медицинских противопоказаний к приему лекарственных средств, предназначенных для профилактики клещевых инфекций, по направлению организации здравоохранения по форме приложения 2 приказа Министерства здравоохранения Республики Беларусь от 19.04.2016 №338, заверенного печатью учреждения и медицинского работника.

В Гродненском областном центре гигиены, эпидемиологии и общественного здоровья на платной основе проводится анализ клещей: исследования на наличие возбудителей клещевого энцефалита, болезни Лайма, анаплазмоза, эрлихиоза методом ПЦР.

Стоимость исследования для граждан Республики Беларусь –45,00 рублей, для иностранных граждан – 70,00. Срок выполнения исследований – до 5 дней.

Для проведения исследований необходимо представить:

- материал (клеща, снятого с пострадавшего)
- документы об оплате
- заполнить заявление (договор) направление на исследование.

ПРИЕМ КЛЕЩЕЙ ДЛЯ АНАЛИЗА:

Понедельник – пятница

- г. Гродно, пр. Космонавтов, 58, процедурный кабинет № 15 (вход со двора)

- 08⁰⁰ — 12⁰⁰

Суббота

- г. Гродно, пр. Космонавтов, 58 (главный вход)

- 08³⁰ — 12⁰⁰ — Оплата только через ЕРИП, так как касса не работает

Воскресенье: выходной

ВЫДАЧА РЕЗУЛЬТАТА

- понедельник — пятница: 15⁰⁰ — 16⁰⁰

- выходной: суббота, воскресенье

АНАЛИЗ КЛЕЩА ДЛЯ ЖИТЕЛЕЙ АДМИНИСТРАТИВНЫХ РАЙОНОВ ОБЛАСТИ

Жители административных районов области могут обратиться в территориальный центр гигиены и эпидемиологии, где специалисты

разъяснят порядок исследования клещей, оформят необходимые документы и доставят клеща в лабораторию областного центра.

В территориальных ЦГЭ, где данные лабораторные исследования не проводятся, пациентам может быть предложено несколько вариантов на выбор:

1. Доставка клеща самостоятельно в ЦГЭ, осуществляющий исследование клещей;
2. Пациент самостоятельно отправляет клеща экспресс-почтой (письмом) с доставкой по адресу организации, которая будет проводить исследование, с заявлением на исследование, документами, подтверждающими право на льготу, чеком об оплате на расчетный счет данной организации;
3. Территориальным ЦГЭ организуется доставка клеща в лабораторию, где будет проводиться исследование, транспортом ЦРБ или ЦГЭ, с заявлением на исследование, документами, подтверждающими право на льготу, и чеком об оплате на расчетный счет данной организации, которая будет проводить исследование.

При этом пациента необходимо проинформировать о предполагаемой дате доставки и ориентировочных сроках проведения исследования.

Не использовать для транспортировки хрупкую стеклянную или пластиковую тару (клеща можно поместить в бумажный, полиэтиленовый пакет).

АНАЛИЗ КЛЕЩА В ВЫХОДНЫЕ И ПРАЗДНИЧНЫЕ ДНИ

В выходные и праздничные дни можно обратиться в [Гродненскую областную инфекционную клиническую больницу](#) по адресу:

- [г.Гродно, ул.БЛК, 57](#)
- [8\(0152\) 43-52-09](#)

Прием клещей осуществляется круглосуточно в приемном отделении больницы.

ПРОТИВОКЛЕЩЕВАЯ ОБРАБОТКА ПРИУСАДЕБНОГО УЧАСТКА

Противоклещевую обработку можно заказать в отделении профилактической дезинфекции [территориальных центров гигиены и эпидемиологии](#).

ПРИВИВКА ОТ КЛЕЩЕВОГО ЭНЦЕФАЛИТА

Надежная защита от клещевого энцефалита — прививка. Вакцинация состоит из двух этапов. Начинать лучше с осени. Вторая прививка делается спустя полгода после первой.

Важно, чтобы вторая прививка была сделана за две недели до выезда в район, где есть вероятность встречи с клещом, иначе иммунитет не успеет выработаться.

Привиться от клещевого энцефалита можно:

- в поликлинике по месту жительства;

Стоимость исследования:

- для резидентов Республики Беларусь — 45,00 бел.руб. с НДС
- для нерезидентов – 70,00 бел.руб. с НДС

Оплату можно произвести:

- в любом отделении Беларусбанка
- через ЕРИП
- в кассе Гродненского областного ЦГЭОЗ наличными или с помощью банковской карты
- г. Гродно, пр. Космонавтов, 58, 1 этаж, каб.16 (вход с обратной стороны здания указан на карте)
- понедельник — пятница: 08³⁰ — 16⁰⁰
- перерыв: 13⁰⁰ — 13³⁰
- выходные: суббота, воскресенье

БАНКОВСКИЕ РЕКВИЗИТЫ

- Гродненский областной ЦГЭОЗ 230003, Республика Беларусь, г. Гродно пр. Космонавтов, 58
- BY13 АКВВ 3632 0000 0079 4400 0000 в ОАО «АСБ Беларусбанк», БИК АКВВВY2X, УНП 500034391, ОКПО 02015885

ЕРИП

- Соцобслуживание, здравоохранение
- здравоохранение
- Санитарно-профилактические центры
- Гродно
- Гродненский областной ЦГЭОЗ
- Санитарно-эпидемиологические услуги
- Номер договора (любые цифры, например 222)
- Ввести фамилию, имя, отчество>
- Ввести сумму к оплате
- Проверить корректность информации и совершить платеж